

LA VIE DU PORT AU QUOTIDIEN

4/4

Les travaux du port devraient s'achever fin 2028. Une nouvelle vie débutera pour le site. Il pourra accueillir ses premiers visiteurs. Et qu'ils soient plaisanciers, cyclistes ou promeneurs, le projet est d'ores et déjà pensé pour assurer à tous un grand niveau de confort.



ET POUR LES VISITEURS PIÉTONS OU CYCLISTES ?

Le port sera pour tous un lieu de promenade et de détente. Son aménagement fera l'objet d'un traitement paysager particulièrement ambitieux et qualitatif qui permettra à la fois de réduire les impacts environnementaux et de rendre le site particulièrement agréable à vivre.

LE TRAITEMENT DES BERGES :

Si les parois verticales sont nécessaires dans certaines parties du port comme le chenal de navigation et la cale de mise en eau, le projet prévoit de les limiter autant que possible. Une conception alternative des berges davantage favorable à la biodiversité et plus intéressante pour la qualité du paysage est privilégiée en prévoyant des talus enherbés ou des enrochements.

Sur les 1 223 m de linéaire de berge on comptera :

- 56% de parois verticales en palplanches (soit 690m), une solution moins impactante que les traditionnels quais en béton car leur emprise est plus réduite.
- 33% d'enrochements (soit 405m)
- 11% de talus naturel (soit 128m)

DES ÉQUIPEMENTS ET DES SERVICES POUR DES ESCALES AGRÉABLES

📏 Avec son bassin de 5,5 hectares et de 2,5 m de profondeur, le port pourra accueillir les bateaux mesurant jusqu'à 20 mètres. Son accès fluvial se fera au Nord-Est sur la rive droite de la Saône par un chenal 200 mètres.

🏠 Les 350 anneaux à flot seront accessibles par des pontons équipés des fluides, de l'éclairage et de la collecte des eaux usées pour une halte tout confort. Un système de vidéo-surveillance assurera la sécurité des bateaux et des plaisanciers. Le projet prévoit également un port à sec de 150 places, une aire de carénage et des ateliers de réparation. Autant de services qui participeront à l'équilibre économique du port. Une cale de mise à l'eau et une aire de stationnement automobile compléteront l'équipement.

🛍️ Les commerces (épicerie, dépôt de pain, magasin d'accastillage) et restaurants du pôle loisirs permettront aux plaisanciers d'avoir accès au nécessaire sur place tandis que la proximité du centre-ville d'Anse (à 1,2 km) leur offrira un plus large panel de services : poste, commerces de proximité, gare, etc.

⚓ Installée dans un bâtiment flottant à l'entrée du port, la capitainerie aura la responsabilité de placer les bateaux à leur arrivée en tenant compte notamment de leur taille. Mais sa mission ne s'arrêtera pas là. Garantie de l'ambiance conviviale du port, la capitainerie sera un point de ralliement et de rencontres. Elle aura également un rôle important en matière de gardiennage et de sécurité, notamment pour assurer la bonne fixation des bateaux, à flot ou à sec, en cas de mauvaise météo.

👤 Le fonctionnement du port sera confié à un gestionnaire qui devra répondre scrupuleusement à un cahier des charges en cours d'élaboration par le Syndicat Mixte du Bordelan. Une attention toute particulière sera portée à la préservation des qualités naturelles du site et à l'accompagnement de la plaisance fluviale dans sa transition écologique. Il s'agira notamment de proposer un équipement adapté favorisant la motorisation électrique des embarcations et de sensibiliser des plaisanciers sur des sujets tels que le traitement des eaux grises et le carénage.

LE PORT COMME SI VOUS Y ÉTIEZ

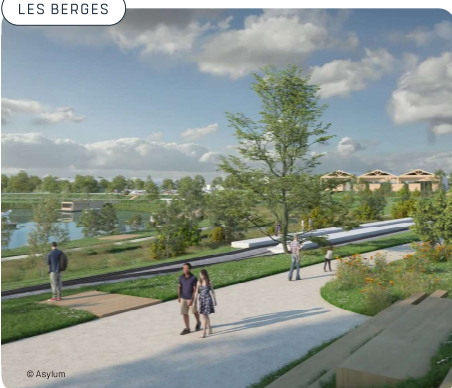
L'ARRIVÉE DANS LE PORT, QUI COMMENCERA PAR UN ARRÊT À LA CAPITAINERIE FLOTTANTE



LES ABORDS DU PORT, DES ESPACES DE VIE VÉGÉTALISÉS ET APAISÉS



LES BERGES



LES COMMERCES & SERVICES



L'ENTRÉE

